

年中保育ドキュメンテーション

7月14日（月）

おうちの方々、お忙しい中、野菜の準備を
ありがとうございました！

本日は、

みたままつり

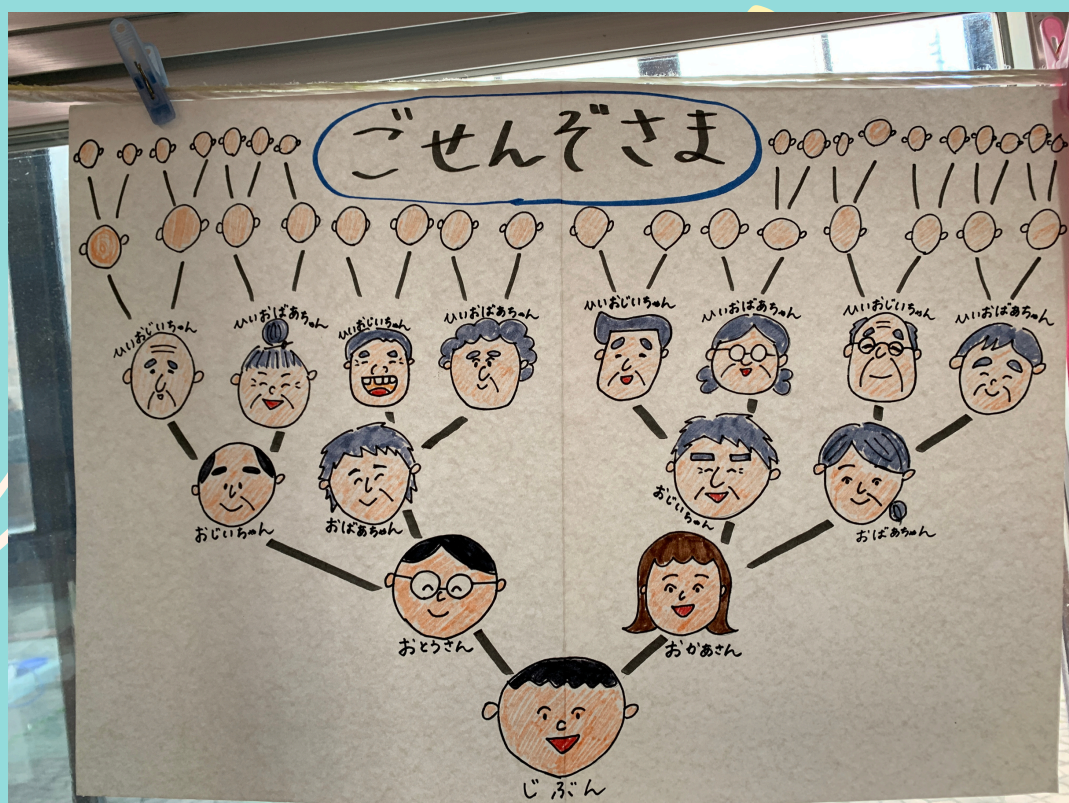
でした！

先週、“みたままつり”や”お盆”の話を聞いて、
みんなの亡くなってしまったおじいちゃんやおばあちゃん、
その他の家族や親戚などが天国から
みんなが元気に過ごしているか見に帰って来て、
また天国に帰っていくんだ、ということを知ったみんな。

また、そのご先祖様が天国と現世を行き来するための
乗り物が必要で、キュウリやナスを乗り物にする
ということも学びました。

「おじいちゃんやおばあちゃんがちゃんと帰って来れるように」
という願いを込めて、今日は登園してすぐ
乗り物作りを始めましたよ♪

きゅうりやピーマン、トマトや人参、ズッキーニまで
いろんな野菜が集まりましたよ



「みんなのご先祖様はこんなに
いるんだよ」と教えてもらって
子どもたちはびっくり！！

「おじいちゃんおばあちゃん
より、もっとおじいちゃんがいる
んだね！

また一つ学びです💡🌟



ぼくはキュウリ持
ってきたよ！

ぼくはピーマン！

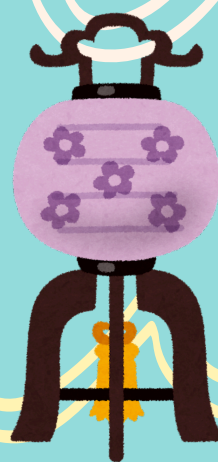
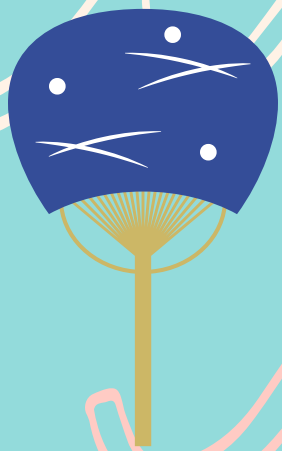


つまようじを4本出して、野菜が乗り物のように
立つように刺してみます。
これがなかなか難しい！

難しいな...



うまくいった！！





みんなの分が揃ったら、
ホールの仏様のところへ飾りに！
野菜の形もいろいろ、
つまようじの刺し方もいろいろなたくさん
の乗り物ができました☆



飾ったあとは、みたままつりの
特別なおまいりへ。
園長先生からもご先祖様の
お話を聞かせていただきました。

みんなが作った野菜の乗り物は、
”精霊馬”というそうです。
代表的な野菜のキュウリの精霊馬は
「迎えの馬」
ご先祖様が足の速い馬に乗って早く
帰って来られるように。
ナスは「送りの牛」
ご先祖様が足の遅い牛に乗り、お土産
と一緒にゆっくり帰れるように。
という願いが込められている
そうです！



昨年、年少さんでも取り組んだ精霊馬作りですが、さすが年中さん！！
1つお兄さんお姉さんになって、すぐに立つように作れる子が
ほとんどだったように思います！成長ですね！！☺
みんなのご先祖様が速く帰ってきて、みんなの元気な姿を見て安心して、
ゆっくり天国に帰れますように🙏✨

さて、お忙しい中『1年間のあゆみ』のご記入、
本当にありがとうございました！

一人ひとり成長を感じ取りながら読ませていただきました。
担任からも1学期の様子など、お返事を書かせていただきたいた
いと思いますので、今週のドキュメンテーションは
お休みさせていただきます。
どうぞよろしくお願いいたします！😊

